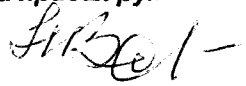


На правах рукописи



**ВАСИЛЬЕВ Анатолий Михайлович**

**ПОВЫШЕНИЕ ЭФФЕКТИВНОСТИ  
ФУНКЦИОНИРОВАНИЯ РЫБНОЙ ОТРАСЛИ РОССИИ  
В СЕВЕРО-ВОСТОЧНОЙ АТЛАНТИКЕ**

*Специальность 08.00.05 - экономика и управление  
народным хозяйством (экономика, организация и управление  
предприятиями, отраслями, комплексами – промышленность)*

**А В Т О Р Е Ф Е Р А Т**

**диссертации на соискание ученой степени  
доктора экономических наук**

**Вологда  
2006**

Диссертационная работа выполнена в Институте экономических проблем  
Кольского научного центра Российской академии наук

**Научный консультант:**

Заслуженный деятель науки РФ,  
доктор экономических наук, профессор,  
член-корреспондент РАСХН  
Дороговцев Анатолий Павлович

**Официальные оппоненты:**

доктор экономических наук, профессор  
Аветисян Ишхан Арташович

доктор экономических наук, профессор  
Дугин Петр Иванович

доктор экономических наук, профессор  
Селин Михаил Васильевич

**Ведущая организация:**

Санкт-Петербургский научно-исследовательский центр  
экологической безопасности Российской академии наук

Защита диссертации состоится "23" ноября 2006 года в 10 часов на  
заседании диссертационного совета ДМ 212.032.01 при ГОУ ВПО  
«Вологодский государственный технический университет» в зале заседаний  
диссертационных советов по адресу:

160035, г. Вологда, ул. Ленина, 15, корп. 5.

С диссертацией можно ознакомиться в библиотеке ГОУ ВПО  
«Вологодский государственный технический университет».

Автореферат разослан "15" октября 2006 года

Ученый секретарь диссертационного совета,  
кандидат экономических наук, доцент



О.Г.Моронова

## ОБЩАЯ ХАРАКТЕРИСТИКА РАБОТЫ

**Актуальность темы исследования.** Изменение политических и социально-экономических условий в стране негативно отразилось на всех видах морской деятельности, в том числе и на рыбной отрасли. Улов морских биологических объектов в 2004 г. составил 2913,2 тыс. т, что на 58,0% меньше, чем в 1991 г.; выпуск пищевой рыбопродукции сократился на 26,5% (при значительном ухудшении качества); консервов – в 3,8 раза, рыбной муки – в 9,0 раз. Экспорт рыбных товаров с 787,0 тыс. т возрос до 1254,2 тыс. т (на 59,4%) при одновременном увеличении импорта с 227,0 тыс. т до 923,9 тыс. т (в 4,1 раза). Более 90% экспорта составляют рыбные товары с низкой стадией переработки сырья. В результате цены на экспортные рыбные товары уменьшились на 22,7% и стали на 42,0% ниже среднемирового уровня. Численность занятых уменьшилась на 179 тыс. чел. (на 32,9%), производительность труда – почти в 2 раза, рентабельность товарной продукции – в 9,5 раза. Среднедушевое потребление рыбной продукции с 23,7 кг в 80-е годы сократилось до 11,6 кг.

Государственное управление осуществляется непрофильным органом – Министерством сельского хозяйства, и только в сфере «...изучения, сохранения, воспроизводства и использования объектов животного мира, водных биологических ресурсов и среды их обитания». На более низком уровне оно разделено между тремя федеральными агентствами и департаментами.

Подобная ситуация сложилась и на Северном рыбопромышленном бассейне. Так, рыбопромысловый флот в предреформенные годы добывал 1600-1650 тыс. т морских гидробионтов, а в 90-е и начало 2000-х годов – 545-685 тыс. т. Достигнутые уловы позволяли довести среднедушевое потребление рыбной продукции на Европейском Севере (Мурманская, Архангельская области, Республика Карелия, Ненецкий АО) до 35-40 кг, в настоящее время оно составляет ~16 кг, в том числе за счет импорта – 6-8 кг.

Мурманская область довела экспорт рыбных товаров до 192-200 тыс. т в год, что составляет 41-45,5% общего объема производства рыбной продукции. При этом свыше 80% рыбопродукции, вывозимой за рубеж, составляет продукция с неглубокой разделкой. Поскольку основная доля добавленной стоимости формируется на стадиях переработки и реализации продукции, то при экспорте необработанной рыбы имеют место значительные экономические потери, в результате которых идет разрушение оставшейся инфраструктуры отрасли. Финансовые результаты имеют отрицательное значение, около половины организаций убыточны. К началу 90-х годов численность работающих в рыбной промышленности Европейского Севера составляла ~ 75 тыс. чел., в 2004 г. ~ 25 тыс. чел.

В условиях отсутствия системы государственного регулирования количество рыбодобывающих организаций по сравнению с 1990 г. увеличилось в 17 раз, среднетоннажного флота в отечественной зоне – в 4 раза, береговых рыбообрабатывающих предприятий – в 50 раз. Как следствие этого наблюдается распыление биоресурсов и ренты, неэффективное использование

рыболовных мощностей, невозможность их воспроизводства на новой технической основе.

В связи с большим сосредоточением промыслового флота в российской экономической зоне обострилась проблема доступа к промысловым запасам, усложнились вопросы квотирования общих допустимых уловов (ОДУ) и их распределения между пользователями. Сокращение заходов промысловых судов в порт Мурманск приводит к деградации всего рыбопромышленного комплекса Европейского Севера.

Россия принимает активное участие в деятельности ФАО, делает шаги по вступлению в ВТО, что обуславливает необходимость согласования экономической политики в сфере сокращения промысловых мощностей. Европейская комиссия рекомендует странам, входящим в ЕС, в 2003-2006 г.г. списать 8592 судна, что оценивается в 1376 млн. евро. На Европейском Севере существует 3-4-х кратный избыток судов на добыче донных рыб (с учетом «бербоут-чартерных» и требующих ремонта), что является одной из причин браконьерства, низкой эффективности рыбной отрасли.

Введение платы за пользование морскими биоресурсами в дополнение к существующим налогам привело к увеличению налоговой нагрузки в рыболовстве примерно в 2,5 раза. Созданы объективные предпосылки для изменений в налогообложении.

Важнейшей проблемой остается разграничение полномочий и функций по поводу освоения биоресурсов между федеральными и региональными органами исполнительной власти в приморских регионах и совершенствование процессов управления.

Сложилась ситуация, при которой устойчивое развитие отрасли невозможно без усиления направленного государственного влияния и регулирования.

Однако рыбная отрасль России имеет реальные предпосылки для устойчивого развития, основными из которых являются сырьевая база, наличие производственного и интеллектуального потенциала. Имеются и социальные предпосылки – градообразующий характер и жизненно важная функция рыбной отрасли, заключающаяся в обеспечении продовольственной безопасности России. Следовательно, исследование проблем повышения эффективности функционирования рыбной отрасли России в Северо-Восточной Атлантике имеет исключительную научную и практическую актуальность и значимость.

Необходимость решения изложенных проблем и обусловила выбор темы диссертационного исследования.

**Степень научной разработки проблемы.** В годы, предшествующие рыночным реформам, и в условиях трансформации национальной экономики проблемам совершенствования управления в рыбной отрасли посвящены работы Б.Н.Акимова, Я.М.Азизова, К.К.Бакулева, Ю.А.Бобылева, И.К.Войтоловского, В.Н.Гаврилова, Г.М.Гимбатова, В.А.Дворянкова, П.М.Заглубоцкого, В.К.Зиланова, В.К.Корельского, С.Г.Каретко, А.И.Кибиткина, А.И.Кокорева, М.И.Краевой, Ю.Ф.Куранова, М.С.Минасяна, Е.А.Романова, А.Н.Силкина, Н.П.Сысоева, Ю.А.Шпаченкова и других. В них

нашли разработку вопросы управления рыбной отраслью: ликвидация специализированного министерства; отсутствие систем регулирования добывающих мощностей в рыболовстве; внешняя торговля рыбными товарами; чрезмерная централизация управления на федеральном уровне; создание в российских портах условий для обслуживания рыбопромыслового флота, адекватных зарубежным портам; обеспечение рыбным сырьем береговых предприятий; развитие прибрежного промысла и ряд других.

Проблемы биоэкономики, устойчивого развития рыбной отрасли рассматривались в научных трудах В.Н.Гаврилова, Г.К.Войтоловского, В.В.Денисова, В.К.Зиланова, И.В.Иванова, К.Г.Константинова, В.В.Комличенко, Е.И.Коноплевой, Б.Н.Котенева, В.И.Лоскутова, Г.Г.Матишова, Н.Н.Моисеева, И.В.Никонорова, С.С.Парфиновича, Г.Д.Титовой, В.В.Шевченко и других. В них основное внимание сосредоточено на переловах биоресурсов, не позволяющих осуществлять устойчивое рыболовство, рассматриваются биоэкономические методы управления изъятием биоресурсов, исследуются проблемы ОВОС.

Рентный подход к экономической оценке природных ресурсов и проблемы совершенствования на этой основе налогообложения исследовались А.А.Арбатовым, В.А.Борисовым, И.Г.Бузгалиным, В.Н.Гавриловым, С.Ю.Глазьевым, А.А.Голубом, К.Г.Гофманом, И.В.Ивановым, В.М.Корзуном, М.И.Краевой, В.И.Лоскутовым, Д.С.Львовым, Н.А.Моисеевым, В.А.Муриным, А.В.Мухиным, С.В.Ниточкиной, В.В.Путиным, С.Г.Струмилиным, Г.Д.Титовой, Н.П.Федоренко, Ю.В.Яковцом и многими другими. В трудах этих ученых исследуются преимущества рентного налогообложения по сравнению с налогообложением труда и капитала.

Значительное количество научных исследований по проблемам, связанным со свободным доступом к природным ресурсам, с экономикой охраны окружающей среды и устойчивым развитием проведено зарубежными учеными. Из них отметим переведенные на русский язык работы Б.Боске, Р.Бэнкса, У.Викри, Т.Гвортни, М.Гэффни, И.Квернера, А.Маршалла, Д.Миллера, А.Паре, Ф.Плассмана, Д.Робертсона, Р.Колоу, Р.Стейнера, Н.Тидемана, Ж.Тиси, Ф.Хариссона, А.Эндреса. Из авторов, труды которых не переведены на русский язык, выделим G.F.Bevin, C.Cookson, G.C.Daily, J.M.Hartwick, P.Holm, S.Judicello, H.M.Johnson, G.J.Mannina, B.J.McCay, N.D.Olewiler. Интерес представляют исследования, посвященные проблемам налогообложения на рентных принципах, аллокации, степени государственного вмешательства в рыночную экономику.

Однако ряд организационно-экономических проблем рыбной отрасли недостаточно исследован. Наиболее актуальными из них являются:

- совершенствование методов государственного регулирования использования морских биоресурсов;
- рационализация системы квотирования биологических ресурсов;
- создание интегрированных организаций по добыче и переработке биоресурсов;
- значительное превышение добывающих мощностей над промысловыми запасами;

- создание в российских портах условий для **обслуживания** рыбопромыслового флота, адекватных зарубежным портам;
- совершенствование рыболовной политики и контроля;
- рационализация системы налогообложения;
- разработка эффективной системы управления рыбной отраслью.

Не оправдались надежды мирового сообщества, связанные с передачей под национальную юрисдикцию природных ресурсов в пределах 200-мильных экономических зон. Предполагалось, что государства, становясь собственниками биоресурсов, ограничат открытый доступ к ним для собственных и зарубежных рыбаков и примут меры для организации устойчивого рыболовства на максимально возможном уровне. Однако практика опровергла эти надежды. Рыночные механизмы и адекватное им поведение рыбаков повсеместно оказывают пагубное влияние на морские экосистемы. В настоящее время имеются предпосылки, например, к закрытию на определенное время промысла в Баренцевом море, к чему призывает академик РАН Г.Г. Матишов.

В диссертационной работе обоснован комплекс мер, базирующихся на рыночных механизмах и администрировании, и направленных на создание сбалансированной системы экономических стимулов и ограничений в промысловой деятельности рыбаков в Северо-Восточной Атлантике (СВА), управления использованием морских биологических ресурсов и функционирования рыбной отрасли.

**Целью диссертационного исследования** является научная разработка теоретических основ и комплекса мер, обеспечивающих повышение экономической эффективности функционирования рыбной отрасли России в Северо-Восточной Атлантике.

#### **Задачи исследования:**

- исследовать теоретические основы рационального природопользования по отношению к возобновляемым ресурсам и степени соответствия им морского рыболовства;
- обосновать основные направления совершенствования управления использованием морских биологических ресурсов в Северо-Восточной Атлантике;
- исследовать функции государственного управления рыбной отраслью России (Мурманская область) в сравнении с другими странами, осуществляющими рыболовство в Северо-Восточной Атлантике, определить основные направления совершенствования российского законодательства и нормативных актов в этой сфере;
- выявить факторную обусловленность экономических и финансовых результатов функционирования отечественной (Мурманская область) и зарубежной (Норвегия) рыбных отраслей;
- разработать принципы налогообложения в рыболовстве и обосновать предложения по их совершенствованию в целях повышения эффективности его функционирования;

- обосновать организационно-экономические меры по созданию условий, стимулирующих заходы рыбопромысловых судов в российские порты;

- разработать вариант обоснования эффективной региональной системы управления рыбным хозяйством.

**Объект исследования** – рыбная отрасль России в Северо-Восточной Атлантике (Мурманская область).

**Предмет исследования** – организационно-экономические процессы и методы повышения эффективности функционирования рыбной отрасли.

Исследование выполнено в соответствии с п. 15.2 Паспорта специальностей ВАК (экономические науки) «Формирование механизмов устойчивого развития экономики промышленных отраслей, комплексов, предприятий».

**Теоретической и методологической основой исследования** являются труды отечественных и зарубежных ученых, теоретические и прикладные работы в области экономической теории устойчивого использования морских биологических ресурсов, стратегического планирования, федеральные и региональные законы, программы, концепции и другие материалы отечественного морского рыболовства.

**Основные методы исследования:** системный подход и системный анализ, методы обобщения, сравнения и научного анализа теоретических и прикладных разработок в области эффективного использования морских биологических ресурсов, функционирования и развития предприятий рыбопромышленного комплекса, а также методы статистики, экономического анализа, экспертных оценок и другие.

**Информационной базой исследования** явились статистические сборники «Рыбная промышленность Мурманской области», научные отчеты отдела экономики природных ресурсов Арктических морей ИЭП КНЦ РАН, материалы департамента продовольствия, сельского хозяйства и рыболовства администрации Мурманской области, авторские и коллективные монографии, научные статьи, материалы научных дискуссий, результаты исследовательских проектов, а также «Official Statistics of Norway – Fishery Statistics». В работе широко использованы материалы НИР, выполненные автором в Институте экономических проблем КНЦ РАН по экономике рыбной отрасли Европейского Севера в 1990-2005 г.г.

**Основные научные и практические результаты, полученные лично автором:**

- исследованы научные основы устойчивого природопользования и особенности использования биоресурсов Северо-Восточной Атлантики;

- разработаны методологические основы эффективного и устойчивого функционирования рыболовства России в Северо-Восточной Атлантике;

- выявлены основные факторы, обуславливающие преимущество рыбных отраслей Норвегии и других стран, эксплуатирующих биоресурсы СВА, в техническом, организационном и финансово-экономическом аспектах и

обоснованы направления совершенствования функционирования рыбной отрасли России (Мурманская область);

- разработаны принципы и обоснован переход в рыболовстве на уплату единого налога по типу сельскохозяйственного, основой которого уже являются сборы за пользование биоресурсами;

- обоснована экономическая целесообразность функционирования в рыбной отрасли интегрированных структур, разработаны организационно-экономические подходы к их созданию, а также меры стимулирования этого процесса;

- разработана методика наделения пользователей квотами морских биоресурсов, стимулирующая формирование эффективной структуры флота, рост бюджетной эффективности рыболовного флота, получение мультипликативного экономического эффекта в производствах, сопряженных с рыбной отраслью;

- обоснованы организационно-экономические меры по созданию условий, стимулирующих заходы рыбопромысловых судов в Мурманский и другие морские рыбные порты России;

- разработаны методологические основы формирования эффективной региональной системы управления рыбной отраслью по бассейновому принципу, обеспечивающему комплексность и оперативность руководства, разделение функций между властями различного уровня, усиление роли профессиональных организаций рыбопромышленников.

#### **Научная новизна:**

- Разработаны методологические основы эффективного и устойчивого функционирования рыболовства России в Северо-Восточной Атлантике, заключающиеся в формировании и эксплуатации на оптимальном уровне запасов основных промысловых рыб Баренцева и Норвежского морей путем поддержания добывающего потенциала на уровне адекватном запасам, использования предлагаемых мер по усилению контроля за промыслом и выгрузками, добычи по рациональным схемам.

- Предложена методика наделения пользователей квотами морских биологических ресурсов, которая за счет усиления связи судов с портами приписки и других факторов позволяет:

- увеличить бюджетную эффективность функционирования рыболовного флота;

- формировать эффективную структуру флота;

- создавать мультипликативный экономический эффект в производствах, сопряженных с рыбной отраслью.

- Разработаны направления совершенствования налогообложения в рыбной отрасли, предусматривающие на первом этапе замену налога на прибыль сборами за использование биоресурсами, отмену возврата НДС по экспортируемой рыбопродукции и отнесение его на затраты, перенесение части ЕСН на работников. На втором этапе – введение единого налога по типу сельскохозяйственного, основой которого уже являются сборы за использование биоресурсами.



- Обоснованы организационно-экономические меры по созданию условий, стимулирующих заходы рыбопромысловых судов в Мурманский морской рыбный порт, предусматривающие отмену НДС и таможенных пошлин по ремонтам за рубежом, сокращение контролирующих органов и оплату их за счет бюджетных средств, создание сервисных компаний.

- Доказана экономическая целесообразность создания в рыбной отрасли интегрированных структур (добыча – береговая переработка – продажа), разработаны меры стимулирования этого процесса.

- Разработаны методологические основы формирования эффективной региональной системы управления рыбной отраслью по бассейновому принципу, обеспечивающие комплексность и оперативность руководства, разделение функций между властями различного уровня, усиление роли профессиональных организаций.

**Практическая значимость исследования и реализации результатов работы.** Полученные в диссертации теоретические положения, направленные на повышение эффективности функционирования рыбной отрасли, могут быть использованы при формировании основ федеральной и региональной политики устойчивого развития рыболовства на максимально возможном уровне:

- введение на обоснованном уровне платы за морские биоресурсы и экономических мер по уменьшению выбросов мелкой рыбы и прилова будут способствовать уменьшению переловов гидробионтов;

- участие государства в совершенствовании структуры флота создаст условия для устойчивого развития рыболовства и повышения производительности промысла вследствие улучшения состояния запасов биоресурсов;

- внедрение системы договорных цен между добытчиками и обработчиками является рыночным инструментом для решения проблемы обеспечения сырьем береговых рыбообрабатывающих мощностей;

- создание интегрированных (комплексных) предприятий по добыче и переработке пелагических рыб и в прибрежье, создание условий для захода промысловых судов в российские порты, а также внедрение предлагаемой методики наделения хозяйствующих субъектов квотами биоресурсов позволят повернуть рыбный поток на российский берег и получить значительный мультипликативный эффект от освоения и переработки морских рыб и морепродуктов;

- реформирование налоговой системы по отношению к рыболовству на рентных принципах обеспечит стабильное поступление налоговых доходов в размерах на 30-50% выше уровня 90-х годов, упростит налоговое администрирование;

- совершенствование управления на предлагаемых принципах создаст условия для устойчивого и эффективного развития рыбной отрасли.

**Апробация работы.** Основные положения диссертационной работы докладывались на научных семинарах, Ученом совете Института экономических проблем Кольского научного центра РАН, международных научных конференциях «Глобальные и локальные социально-экономические

процессы на Севере» (Апатиты, 1999 г.), «Природопользование в Евро-Арктическом регионе: опыт XX века и перспективы» (Апатиты, 2000 г.), «Темпы и пропорции социально-экономических процессов в регионах Севера», «Наука и развитие технобиосферы Заполярья: опыт и вызовы времени» (Апатиты, 2001, 2003, 2004, 2005 г.г.), конференции «Развитие рыбохозяйственного комплекса России» (Санкт-Петербург, 2004 г.), 4-й всероссийской научно-технической конференции «Вузовская наука – региону» в Вологодском государственном техническом университете (Вологда, 2006).

Автором разработана «Стратегия развития прибрежного рыболовства до 2015 г.», в составе рабочей группы – «Концепция развития предприятий Союза рыбопромышленников Севера до 2010 г.» и «Стратегия развития рыбной отрасли Мурманской области до 2015 г.», выполнены разделы в «Концепцию социально-экономического развития Мурманской области на период до 2005 г.» и в «Основные положения стратегии экономического развития Мурманской области на период до 2015 г.».

В качестве соавтора выполнена НИР «Анализ и оценка временного положения о порядке распределения на конкурсной основе квот на вылов (добычу) морских биологических ресурсов между пользователями Мурманской области».

**Публикации.** По исследуемой проблеме автором опубликовано 96 научных работ общим объемом ~ 75 печатных листов. Основные положения диссертации обобщены в монографиях «Теоретические основы повышения эффективности функционирования рыбной отрасли на европейском Севере России», «Рыбная отрасль Европейского Севера России» (в соавторстве), в 14 публикациях в журналах, рекомендованных ВАК, материалах в коллективных монографиях и научных статьях объемом около 45 печатных авторских листов.

**Объем и структура работы.** Диссертация состоит из введения, 5 глав, заключения, списка использованных источников из 259 наименований и 14 приложений. Основное содержание работы изложено на 329 страницах, включая 39 таблиц и 14 рисунков.

Во **введении** обосновывается актуальность темы, цель, задачи, предмет и объект исследования, представлены основные результаты, полученные лично автором, показаны научная новизна и практическая значимость исследования.

В **первой главе** «Теория и принципы рационального использования морских биоресурсов» исследованы теоретические вопросы устойчивого развития и сохранения природно-ресурсного потенциала окружающей среды, значение морских биоресурсов в системе рационального природопользования, их состояние с точки зрения обеспечения устойчивого промысла и особенности использования морских биоресурсов Северо-Восточной Атлантики.

Во **второй главе** «Государственное управление и регулирование морских биологических ресурсов в Северо-Восточной Атлантике» рассматривается формирование этих функций под влиянием развития промысла, законодательная база и методы управления и регулирования использования биоресурсов в СВА. Доказано, что применяемые технические и биологические

меры не обеспечивают равновесного состояния биологических промысловых ресурсов.

В третьей главе «Проблемы управления рыбной отраслью в странах Северо-Восточной Атлантики (Россия - Мурманская область, Норвегия)» анализируется структура и опыт управления, материально-технические возможности и эффективность функционирования рыбной отрасли; показаны преимущества и недостатки систем управления.

В четвертой главе «Экономические проблемы использования морских ресурсов рыбной отрасли» исследованы вопросы платности и проблемы налогообложения в рыболовстве, обоснованы направления совершенствования налоговой системы.

В пятой главе «Стратегические направления повышения эффективности функционирования рыбной отрасли на Европейском Севере» обосновываются методические подходы к интегрированию предприятий по добыче и переработке морских биологических ресурсов, рационализации системы квотирования, совершенствованию системы управления и контроля.

В заключении приводятся обобщающие положения, содержащие основные результаты и выводы исследования.

## **ОСНОВНЫЕ ПОЛОЖЕНИЯ И РЕЗУЛЬТАТЫ ИССЛЕДОВАНИЯ, ВЫНОСИМЫЕ НА ЗАЩИТУ**

**1. Организационно-экономическими мерами, способствующими достижению максимального возможного вылова в состоянии биологического равновесия, являются: совершенствование платы за биоресурсы, базирование промысла на крупной рыбе, формирование промыслового потенциала, адекватного запасам ресурсов, учет освоения ОДУ по выгрузкам, экономические меры по предотвращению выбросов мелкой рыбы и прилова.**

Согласно III Конвенции ООН (1982 г.), принимаемые прибрежным государством меры по сохранению живых ресурсов и управлению ими должны обеспечивать максимальный устойчивый вылов (ст. 62).

Теоретически можно разработать устойчивое использование биоресурсов, когда ежегодный объем вылова будет соответствовать ежегодному приросту ресурса. Объемы потребления, выполняющие это условие, соответствуют кривой урожайности – параболе (рис. 1). Они представляют собой биологическое равновесие в том смысле, что выловы в соответствие с этой параболой оставляют общий объем ресурса неизменным. При этом  $y^{MSY} = g^{max}$  является максимальным объемом годового вылова, сохраняющим его исходный запас, т.е. максимально возможным в состоянии биологического равновесия. В литературе этот улов называют максимальным устойчивым потреблением ресурса.

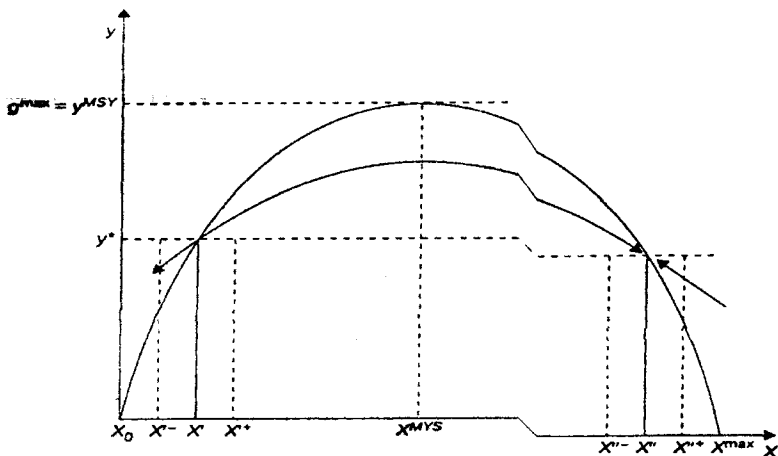


Рис. 1. Соотношение между максимально устойчивым и биологически равновесным уровнем потребления ресурса при различной величине исходного запаса

Проблема ресурсов свободного доступа проявляется в игнорировании эффекта предельного запаса. Поэтому стратегией государственного регулирования должна стать корректировка этих искажений издержек в равновесной ситуации «свободного доступа» с помощью экономических и биолого-технических мер.

**Экономической мерой**, способствующей достижению максимального объема вылова при сохранении исходного запаса в состоянии биологического равновесия, является введение налога на объем добычи. Цель этого налога – обеспечить равенство дохода предельным издержкам в состоянии оптимального биоэкономического равновесия. Таким образом, достижение биоэкономического оптимума станет возможным, даже если доступ к ресурсам будет свободным. Однако эту идею трудно претворить в жизнь из-за того, что государству обычно не хватает информации для определения готовности платить и издержек добычи ресурса. Ситуацию осложняет и тот факт, что налог необходимо все время корректировать в связи с изменениями этих показателей в целях сохранения оптимальности налога на длительное время. Это вызывает издержки адаптации и различные противостояния.

В России с 2004 г. введена плата (сборы) за выполнение, в том числе, и эту роль. Однако методика расчета величины сборов, основанная на средней рентабельности промысла и цене отдельных промысловых гидробионтов, а также проблемы, отмеченные выше, не позволяют получить должного эффекта. Поэтому сборы выполняют ресурсозащитную роль лишь по некоторым объектам (сайка, морзверь), а в основном являются фискальным инструментом.

**Технические меры.** Действие этого инструмента заключается в том, чтобы сделать добычу ресурса неэффективной, дорогой и тем самым как можно менее выгодной путем введения запрета на применение некоторых эффективных методов ловли. Контроль за применяемой техникой проводить легче и дешевле. Поэтому система таких «ухищрений» иногда приводит к лучшим результатам, чем налоги. В Северо-Восточной Атлантике существуют ограничения на ячею тралов и сетей, предписано использование селективных решеток в тралах, запрещена добыча трески разноглубинным тралом. Эффективность этих мер до сих пор дискуссионна. Кроме того, контроль и мониторинг их использования требует больших затрат.

Биологическими мерами являются: запрет промысла по районам и времени, ограничение приловов при специализированном лове, запрет добычи гидробионтов меньше определенного размера и т.п.

**Система квотирования.** Система квот решает проблему ресурсов свободного доступа только в том случае, если заданная обществом цель по объему лова как раз соответствует оптимальной величине добычи ресурса. Выяснение этой величины предоставляется не «невидимой руке» рынка, а осуществляется государством, которое, пытаясь корректно определить ОДУ, испытывает большой дефицит информации. Наблюдается несовершенство методик, а также давление политических и рыночных сил. В итоге заданная цель по определению возможного объема вылова может существенно отличаться от оптимума.

Как с биологической, так и с экономической точек зрения, промысел должен базироваться на облове половозрелой, крупной рыбы. Изъятие из стада неполовозрелых особей ведет к уменьшению популяции в будущем. Для освоения ОДУ крупных особей необходимо выловить в несколько раз меньше, чем мелких. Производительность промысла на крупной рыбе, по данным ученых ПИПРО, значительно выше, чем на мелкой, что ведет к снижению производственных затрат и, следовательно, к повышению экономической эффективности освоения морских биологических ресурсов. Наконец, цена крупной рыбы (трески) на зарубежных рынках на 70-90% выше, чем мелкой (до 45 см).

Приведенные данные убедительно свидетельствуют о необходимости ведения промысла на крупной рыбе (речь в первую очередь идет о наиболее ценном промысловом объекте западно-арктических морей - треске). Однако существующая практика не согласуется с этим, несмотря на прогнозы и рекомендации ПИПРО. Рыбаки часто предпочитают промышлять вне пределов Норвежской экономической зоны (НЭЗ), где преимущественно ловится крупная рыба, а проблему получения максимальной прибыли решают путем выброса мелкой трески и перелова квот. В целях обеспечения ведения промысла преимущественно на крупной рыбе предлагается увеличить промысловую меру и практиковать закрытие районов с мелкой рыбой. Для предотвращения ущерба от выбросов норвежцы при учете освоения квот практикуют прибавление к фактическому вылову определенного количества мелкой рыбы (по прогнозу), если последняя отсутствует в предъявляемом грузе рыбопродукции; в

Исландии разрешена сдача мелкой рыбы и прилова в объеме 5% от вылова. Полагаем, что такие меры надо использовать и российским контролирующим органам.

Важным рычагом поддержания биоресурсов в равновесном состоянии является соответствие добывающего потенциала объему промысловых ресурсов (ОДУ). В диссертации выполнены расчеты, показывающие, что для использования имеющихся судов в соответствии с их производительностью ОДУ по треске должно быть в 2,2-2,5 раза больше выделяемого. Следовательно, необходимо объединение небольших предприятий, имеющих 1-3 судна, и вывод из эксплуатации морально и физически устаревших траулеров. Для стимулирования этого процесса необходимо увеличить квоты для получения разрешения на промысел минимум в 2 раза.

Практическая отдача от перечисленных выше мер регулирования запасов промысловых биоресурсов упирается в проблему контроля. Невозможность его тотального проведения в море по экономическим причинам приводит к переловам, браконьерству, выбросам мелкой рыбы и прилова. По разным оценкам экспертов, фактический вылов превышает ОДУ на 50-100%, а возможно и более. Объемы выбросов также значительны.

В диссертации проведены результаты анализа состояния запасов восьми основных промысловых рыб Баренцева и Норвежского морей. Они свидетельствуют, что запасы мойвы, палтуса и морского окуня находятся в катастрофическом состоянии и промысел их практически не ведется.

Состояние запасов трески, пикши, сельди, путассу, скумбрии и сайки оценивается специалистами как удовлетворительное, но ОДУ трески в 1,5-3,0 раза меньше среднегодовых уловов в 50-70-е годы, пикши – в 3,0-4,0 раза. Приведенные данные свидетельствуют о необходимости введения дополнительных мер регулирования. Из них наиболее эффективной является учет уловов по выгрузкам в отечественных портах, что давно в законодательном порядке осуществляется в Норвегии, Исландии и некоторых других странах.

Дополнение действующих мер регулирования запасов морских биоресурсов предлагаемыми мероприятиями позволит улучшить состояние промысловых ресурсов основных промысловых рыб СВА.

**2. Факторами повышения эффективности функционирования рыбной отрасли являются рационализация структуры промыслового флота (по численности и типам судов), создание интегрированных структур.**

В исследовании выявлена низкая эффективность рыбной отрасли Мурманской области: сальдированный финансовый результат в последние годы отрицательный, 2/3 предприятий убыточные, производительность труда в 3,3-4,0 раза ниже, чем в норвежском рыболовстве, заработная плата – в 4-6 раза, стоимость одной тонны экспортной продукции – в 2,9 раза. Причинами этого, в частности, являются: превышение добывающего потенциала по сравнению с ОДУ на донных рыбах в 2-4 раза, распыление квот, неглубокая переработка гидробионтов, неуправляемый вывоз рыбопродукции за рубеж.

В результате рыночных преобразований в Мурманской области вместо 4-х государственных рыбодобывающих организаций океанического лова в настоящее время функционирует 94, численность рыболовецких колхозов и кооперативов с 8 выросла до 33, прибрежным рыболовством занимаются 79 малых предприятий различных юридических форм. В береговой рыбообработке, вместо 1 рыбокомбината действуют 45 предприятий. При этом общий вылов рыбы с 1177 тыс. т в 1990 г. уменьшился до 525 тыс. т в 2004 г. (в 2,24 раза), производство рыбопродукции заводами сократилось в 3,3 раза.

В настоящее время 36 добывающих организаций (48% общего состава) имеют 1 судно, 28 организаций (37,3%) – по 2 траулера. Квота донных видов рыб в среднем составляет 900 т на 1 судно (76 судов имеют годовую квоту, в среднем, 284 т), при годовой производительности траулеров в зависимости от типа, от 1,8 до 8,0 тыс. т. Приведенные данные объективно свидетельствуют о распылении квот и необходимости укрупнения добывающих организаций.

Следующим фактором низкой эффективности освоения донных гидробионтов является продажа за рубеж продукции неглубокой разделки (в основном обезглавленной и потрошенной трески). Происходит это вследствие того, что 80% добывающих судов не имеет филетировочного оборудования.

Приведенные данные и мировой опыт свидетельствуют, что путем, ведущим к становлению конкурентоспособных промышленных структур, в подобных ситуациях является концентрация капитала и производственных мощностей, их интеграция по вертикальному технологическому принципу. Такая интеграция приведет к росту эффективности производства за счет лучшего обеспечения квотами биоресурсов, снижения транзакционных издержек и уменьшения косвенного налогообложения промежуточных продуктов, сформирует предпосылки для реализации инвестиционных программ.

В Мурманской области ~30 рыбозаводов (~60% общего количества) работают на пелагическом сырье. Эти предприятия испытывают значительный дефицит рыбного сырья по эффективным ценам (эффективными считаем цены, позволяющие вырабатывать ликвидную и рентабельную продукцию глубокой переработки). Загрузка производственных мощностей действующих рыбозаводов в 2004 г. составила менее 18%. Основной причиной этого являются высокие цены на мороженую рыбу, поставляемую траулерами в Мурманск.

Суда, осуществляющие промысел пелагических рыб, физически и морально устарели, обладают малой производительностью при больших затратах на топливо (доля ГСМ в настоящее время составляет в себестоимости рыбопродукции до 50%). Из-за высокой себестоимости и, как следствие – цены, мороженая продукция этих судов не может быть использована для «глубокой» переработки на береговых заводах и малоконкурентна как на внутреннем, так и на внешнем рынках. Решение проблемы обеспечения береговых предприятий охлажденным полуфабрикатом из пелагических рыб заключается в приобретении и внедрении в промысел высокопроизводительных сейнер-траулеров с RSW-танками.

В диссертации выполнены расчеты технико-экономических показателей создания комплексного предприятия на базе ОАО «Мурманский рыбокомбинат», способного перерабатывать в сутки до 200 т рыбного сырья и полуфабриката, и приобретения бывшего в эксплуатации норвежского сейнер-траулера стоимостью 2100 тыс. долл. США. Результаты расчетов свидетельствуют о высокой эффективности эксплуатации судна в составе совместного предприятия. Расчетный период окупаемости инвестиций составил около 3-х лет. Учитывая это, а также заинтересованность региональных властей в повышении бюджетной эффективности использования морских биоресурсов и в обеспечении занятости населения, можно утверждать, что приобретение сейнер-траулеров и создание комплексных производств по добыче и переработке пелагических рыб перспективно.

Береговые предприятия, работающие на донных видах рыб, обеспечиваются охлажденным сырьем и полуфабрикатами в недостаточных объемах из-за неразвитости прибрежного рыболовства и несовершенства экономических отношений. Выпускать же продукцию глубокой переработки из мороженой рыбы океанического промысла нецелесообразно по финансовым причинам – ввиду высокой стоимости полуфабриката с морозильных судов. Вследствие этого рыбозаводы испытывают серьезный дефицит рыбного сырья и морепродуктов, который может быть решен за счет поставок из прибрежной зоны.

Следующими факторами, обуславливающими необходимость и перспективность развития прибрежного рыболовства, являются:

- наличие достаточной сырьевой базы рыб и морепродуктов;
- экономическая целесообразность промысла в прибрежье малыми судами;
- создание рабочих мест для уменьшения безработицы в городах и, особенно, в приморских поселениях;
- уменьшение дотационности местных бюджетов;
- улучшение снабжения населения Европейского Севера России и соседних регионов высококачественной рыбной продукцией.

На Мурманском и Терском побережье в настоящее время расположены села 8 традиционных рыболовецких колхозов, осуществляющих, в основном, траловый промысел и добычу семги. Помимо этого, имеется ряд населенных пунктов, которые могут стать базами для развития прибрежных промыслов. Численность проживающего здесь населения составляет около 35 тыс. чел., из которых около 11 тыс. чел. находятся в трудоспособном возрасте. Из них по данным за 2003 г. не имели работы около 2,5 тыс. чел (~23%). Следует также отметить, что школы прибрежных поселений будут ежегодно заканчивать около 1,2 тыс. человек. Очевидно, что часть из них изъявила бы желание учиться массовым профессиям для работы на прибрежном промысле и береговых предприятиях.

Бюджеты прибрежных поселений в настоящее время на 90% являются дотационными. Поэтому создание в них условий для базирования малого флота и малых рыбоперерабатывающих предприятий должно стимулироваться, так



как они могут стать основными источниками формирования местных бюджетов. По расчетам, выполненным в диссертации, работающий персонал одного завода составит ~30 чел., команда ярусолова – 6 чел. Налоги по фабрике и 5 траулерам, снабжающим ее рыбным сырьем, составят: на прибыль – 20240 тыс. руб. в год, ЕСН – 6015 тыс. руб. и подоходный – 3000 тыс. руб.

Подчеркнем, что валовая прибыль от добычи и переработки 1 т улова по предлагаемой схеме и продаже продукции на российском рынке – 565 долл. США – примерно равна результатам при добыче в российской экономической зоне и продаже полуфабриката судном типа СРТМк – 609 долл. США, а бюджетная эффективность выше в несколько раз. По занятости населения прибрежный промысел в комплексе с береговой переработкой также превосходит океанический промысел примерно в 2 раза. Кроме этого, необходимо учитывать мультипликативный эффект по технологической цепочке от продажи рыбопродукции береговым предприятиям до реализации ее в розничной торговле.

### **3. Разработанная методика наделения хозяйствующих субъектов квотами биоресурсов стимулирует заходы промысловых судов в российские порты и рост бюджетной эффективности освоения биологических ресурсов.**

Система наделения рыбаков квотами биоресурсов является важнейшим экономическим рычагом для решения следующих задач:

- формирования эффективной структуры флота по численности, типам, орудиям лова, экономической эффективности переработки гидробионтов и занятости;

- стимулирования связи промысловых судов с портами приписки;

- обеспечения должной бюджетной эффективности в соответствии с Налоговым кодексом РФ;

- улучшения внешней торговли рыбными товарами.

Проблема наделения пользователей квотами биоресурсов возникает в рыночных условиях в связи с недостатком высоколиквидных гидробионтов, существует во всех странах и большинство государств решает её по-своему, исходя из национальных интересов.

В России с 2004 г. начали действовать Постановление Правительства Российской Федерации от 20.11.2003 г. №704 «О квотах на вылов (добычу) водных биологических ресурсов» и закон «О рыболовстве и сохранении водных биологических ресурсов», имеющие следующие недостатки:

- Отсутствие экономических мер, стимулирующих выгрузки в российских портах.

- Положением предопределен оборот долей через аукцион. На практике это будет происходить по-иному. Например, через аренду судов, продажу, слияния, поглощения и совместную деятельность компаний. По прогнозу судовладельцев, будет много покупателей, но не будет продавцов.

- Документы препятствуют вхождению в прибрежный промысел предприятий, имеющих более чем 50- летнюю промысловую историю. Сложилось так, что прибрежным промыслом в последние годы занимались

фирмы – аутсайдеры. Опыт показывает, что эти предприятия не могут полностью осваивать квоты, выделенные для прибрежного лова.

- Прописанные положения о поставках рыбы и морепродуктов, добытых в прибрежье, на российский берег не решают проблемы обеспечения сырьем береговых рыбозаводов, так как промысловики могут продать его сами себе, морозить и продавать за рубеж или в Россию.

- Ввод в промысел новых биологических объектов через аукционы, как записано в документах, будет сдерживать освоение недорогих и труднодоступных гидробионтов.

- Трехлетний базовый период для определения долей предприятий (2001 – 2003 г.г.) совпал с интенсивной деятельностью аукционов. Объемы квот, купленных на них, также вошли в базу. Таким образом, преимущества при определении долей, с одной стороны, получили наиболее сильные компании, и это, по нашему мнению, положительный фактор. Но с другой стороны, большие размеры квот биоресурсов на аукционах приобрели предприятия, кредитуемые за рубежом и взявшие обязательства по поставкам рыбного сырья и полуфабрикатов на невыгодных условиях.

- Предусмотрены сборы за пользование биоресурсами без совершенствования налогообложения, что ухудшает финансовое положение добывающих компаний.

Учитывая вышеизложенное в диссертации, разработана «Методика конкурсного распределения квот», по которой предлагается наделять пользователей квотами по индивидуальным интегральным коэффициентам. Сфера действия методики – Баренцево и Норвежское моря.

Индивидуальный интегральный коэффициент пользователя квоты ( $K_{\text{инт}}$ ) определяется по формуле 1:

$$K_{\text{инт}} = K_z * K_{\text{кор}} \quad (1)$$

где:  $K_z$  - суммарный коэффициент пользователя по мощности ( $K_{1,2,3...}$ ) и количеству судов ( $S_1, S_2, S_3...$ );  $K_{\text{кор}}$  - произведение учитываемых корректирующих коэффициентов

Корректирующие коэффициенты определяются по показателям предыдущего промыслового года:

1. Коэффициент выгрузок ( $K_v$ ):

$$K_v = 1,5 * M + P + 0,5 * Z \quad (2)$$

где: M, P, Z - доля выгрузок продукции предприятия соответственно в Мурманске, портах России и за рубежом – в долях единицы. Определяется отношением соответствующих выгрузок (в пересчете на сырец) к годовому лову.

2. Коэффициент захода судов в порт приписки ( $K_3$ ):

$$K_3 = \sum_1^n (1 + 0,1 * L) / \sum_1^n C \quad (3)$$

где: L – количество заходов в порт приписки в течение года; C – количество судов.

Показатель рассчитывается в среднем по всей группе судов по индивидуальным показателям каждого судна. В расчет берется не более 3-х заходов.

3. Коэффициент освоения квоты предприятия ( $K_o$ ):

$$K_o = V_o / V_k \quad (4)$$

где:  $V_o$ ,  $V_k$  - освоенные и выделенные объемы квоты, т

4. Коэффициент глубины переработки улова ( $K_t$ ).

4.1 Для донных видов рыб ( $K_{тд}$ ):

$$K_{тд} = Y / 1,5 \Pi \quad (5)$$

где:  $Y$  - улов, т;  $\Pi$  - объем выработанной пищевой продукции, т; 1,5 - коэффициент выхода продукции - потрошенная, обезглавленная.

4.2 Для пелагических рыб ( $K_{тп}$ ):

$$K_{тп} = Y / \Pi \quad (6)$$

5. Коэффициент бюджетной эффективности ( $K_b$ ):

$$K_b = 1 + H_n / C_n \quad (7)$$

где:  $H_n$  - перечисленные налоги в бюджеты всех уровней и выплаты во внебюджетные фонды, а также плата за биоресурсы, тыс. руб.;  $C_n$  - стоимость товарной продукции, тыс. руб.

Коэффициент налоговых платежей ( $K_n$ ):

$$K_n = H_n / H_n \quad (8)$$

где:  $H_n$  - налоги, начисленные в бюджеты всех уровней и выплаты во внебюджетные фонды, а также плата за биоресурсы, тыс. руб.

Величину коэффициентов при переменных величинах можно варьировать в зависимости от желаемой «жесткости» проектируемой системы.

На основе наших предложений Администрацией Мурманской области были внесены дополнения во «Временное положение...» 2002 г., разработано программное компьютерное обеспечение. Использование обновленного «Временного положения...», начиная с 2004 г., могло дать значительный мультипликативный экономический эффект в отраслях, сопряженных с рыбной отраслью, и привести к росту налоговых поступлений. Однако вступление его в действие было блокировано Постановлением Правительства Российской Федерации №704 «О квотах на вылов (добычу) водных биологических ресурсов».

В таблице 1 приведены расчеты по результатам деятельности промыслового флота за 2002 г., которые свидетельствуют, что Методика и программное обеспечение работают. Квоты подверглись значительному перераспределению в пользу компаний, осуществляющих выгрузку рыбопродукции в российских портах, в том числе в Мурманске, и выплачивающих налоги в полной мере.

Таким образом, цель предлагаемой методики достигается: в рыбообработке и сопряженных с рыболовством производствах значительно возрастают объемы производства, продажи, прибыль и налоговые платежи.

Распределение морских биологических ресурсов между пользователями Мурманской области (треска и пикша), т

Судовладельцы	Квота донных по действующим правилам	Квота донных по предлагаемой методике	Разница +/-
МТФ (ОАО)	11862,73	10191,616	-1671,117
МГФ (ОАО)	1722,01	2261,948	539,938
МТФ-1 (ЗАО)	2487,35	2726,285	238,938
МТФ-3 (ЗАО)	2296,01	1843,523	-452,490
МТФ-4 (ЗАО)	2104,68	1761,034	-343,644
МРП (ОАО)	497,47	648,668	151,199
Рыбпроминвест (ЗАО)	4324,16	4151,438	-172,720
Всходы коммунизма (СПК РК)	1607,21	1314,744	-292,465
Беломорский рыбак (СПК РК)	1568,94	1409,503	-159,439
Поной -Лахта (СПК РК)	841,87	692,539	-149,332
Ударник (СПК РК)	727,07	930,102	203,031
Ударник-2 (СПК РК)	1033,21	836,008	-197,198
Чапома (РК)	650,54	511,177	-139,360
Баренцфиш (ООО)	267,87	465,861	197,993
Вега (ЗАО НПП)	1033,21	2340,392	1307,186
Заря (СПК РК)	535,74	420,969	-114,767
Карат (ЗАО)	650,54	832,265	181,728
Корс (ЗАО)	267,87	508,498	240,630
Морское содружество (ЗАО)	574,00	456,699	-117,305
Мурман СиФуд (ООО)	574,00	949,394	375,391
Норд-вест Ф.К. (ОАО)	229,60	484,274	254,673
СЗРК - Мурманск (ООО)	4974,69	3948,092	-1026,602
Сфен (ЗАО)	535,74	725,344	189,607
Мурманрыбфлот-2 (ЗАО)	1607,21	1352,903	-254,306
Мурмансельдь-2 (ЗАО)	1607,21	1389,199	-218,016
Саами (ООО)	1836,81	1529,923	-306,887
Северная морская мануфактура (ООО)	229,60	364,893	135,291
РПСБ-СЕВРЫБА (ОАО)	765,34	604,695	-160,643
Северьхолдфлот (ОАО)	1836,81	1981,938	145,128

Примечание: приведены данные по тем организациям, где разница составила более 100 т.

**4. Совершенствование методов таможенного, ветеринарного и санитарного контроля, создание служб по комплексному обслуживанию судов в порту, дифференциация платы за биоресурсы и отмена компенсации НДС при экспорте рыбопродукции приведут к увеличению числа заходов судов в отечественные порты и росту экономической эффективности использования биоресурсов за счет мультипликативного эффекта.**

Существующая система управления эксплуатацией промысловых судов и контроля за их деятельностью в целях увеличения числа заходов судов в российские порты нуждается в совершенствовании.

На Северном рыбопромышленном бассейне в настоящее время имеется около 120 рыболовных судов, которые не заходят в порты России из-за необходимости уплаты таможенной пошлины и НДС за приобретение траулера и ремонты за рубежом. Из них ~20 траулеров взяты в аренду у иностранных фирм по схеме «бербоут-чартера» или построены за границей. В случае ввоза на таможенную территорию России в соответствии с таможенным режимом выпуска для свободного обращения купленного (построенного) за границей судна в федеральный бюджет в качестве таможенных платежей необходимо заплатить 24,05% от конкретной стоимости судна. Еще около 100 судов прошли модернизационный ремонт за границей. При ввозе их на таможенную территорию России необходимо заплатить пошлину и НДС в размере 23% от стоимости.

Численность не заходящих в российские порты судов по этим причинам составляет ~1/3 от общего состава флота, облавливающего донные биологические объекты (треску, пикшу, зубатку, палтуса, камбалу и т.п.). По причине того, что объемы квотируемых биоресурсов в последние годы в 2-3 раза меньше наличного на Северном бассейне промыслового потенциала, они почти полностью осваиваются незаходными траулерами, как более эффективными по сравнению с другими, и отправляются с моря за рубеж.

Серьезным фактором, сдерживающим заходы рыбопромысловых судов в российские порты, являются значительные финансовые затраты на оформление судов и грузов, оплату различных контролирующих органов, длительность оформительских процедур. Основные затраты времени и финансов связаны с таможенным оформлением, выгрузкой и хранением рыбопродукции, погрузкой снабжения, продуктов и использованием причальной линии.

В то же время, практика последних лет, сравнение организации работ, длительности и стоимости их осуществления при заходах судов в Мурманск и порты западных стран показали преимущество последних. Например, при доставке рыбы в порты Норвегии покупатель продукции (фабрика), как правило, выгрузку, предоставление причала, снабжение льдом, водой, а в некоторых случаях и портовые сборы, осуществляет за свой счет. Таможенные процедуры и их оплата как таковые отсутствуют и занимают по приходу судна не более получаса. Все это существенно снижает затраты судовладельцев несмотря на то, что оплата портовых сборов, лоцманские проводки, оплата лоцманского катера, содержание акватории порта и другие сборы и услуги выше, чем в Мурманске.

Кроме портовых сборов суда и организации в российских портах оплачивают проверки и контроль со стороны примерно 15-20 государственных органов. Для сравнения отметим, что в портах западных стран контроль и проверки осуществляют бесплатно и лишь две инстанции – портовые власти и рыбный контроль – платные.

Кардинально отличаются и организационные условия захода судов в российские порты и порты западных стран. Для последних средняя продолжительность оформления заходов и выгрузок судов с грузом до 40-50 т, с последующим снабжением и подготовкой к выходу не превышает 6-8 часов.

Заход, стоянку, снабжение, выход судна и выполнение всех необходимых процедур обеспечивает агент порта, а, например, в Мурманске слабо развита система спецагентирования. Более сотни добывающих организаций, различающихся своими возможностями, профессиональным уровнем работников, самостоятельно организует необходимые мероприятия и условия по обеспечению захода, обработки, снабжения, комплектования экипажа, предъявления надзорным и контролирующим органам и выхода судна в море. Особые нарекания промысловиков, на фоне существующей организации обработки судов в портах Норвегии, вызывают длительность и трудоемкость таможенных процедур, несопоставимость штрафных санкций. Растаможивание груза рыбопродукции колеблется от 8 до 36 часов и больше, сдерживается неоперативностью и неофициальным прекращением деятельности таможни в период с 6 до 9 часов и с 18 до 21 часа. Продолжительность стоянок в порту Мурманск судов небольших предприятий с меньшими возможностями и ресурсами значительно возрастает. Кроме того, для малых предприятий, не имеющих своих декларантов, необходимость декларирования по каждому виду рыб вызывает существенные дополнительные затраты (до 1,5 тыс. долл. США). Постоянно меняющиеся требования таможенных органов, в большинстве случаев, направлены на ужесточение и усложнение правил по оформлению документации, росту ее объема.

Как известно, российские промысловые суда, вывозя за границу рыбу, добытую за пределами отечественной 12-мильной зоны, не попадают под таможенное законодательство России. Практически эти операции российскими законами не регулируются, и рыбаки руководствуются экономической целесообразностью. Для заинтересованности рыбаков в доставке рыбы в порты Северного бассейна в рыночных условиях необходимо создавать организационные и экономические условия, по крайней мере, не хуже, чем в Норвегии. В настоящее время многие из них, как показано выше, не в пользу России и неадекватны политическим изменениям.

Региональные власти, работники береговых предприятий, сопряженных с работой флота, и население заинтересованы в доставке рыбного сырья и полуфабрикатов с моря в отечественные порты, т.к. это дополнительные рабочие места, доходы бюджетов всех уровней, обеспечение заказами предприятий, обслуживающих рыбную отрасль, увеличение конкуренции на внутреннем рынке и снижение цен на рыбопродукцию, рост эффективности экспорта. Изучение многочисленных предложений сторон, заинтересованных в заходах судов в Мурманский морской рыбный порт, в также анализ ситуации позволяют сделать следующие предложения:

1. Для ускорения оформления приходов и отходов судов необходимо придать этим процедурам заявительный (оповестительный) характер, установив предельные нормативы времени и материальную ответственность за задержку их оформления без уважительных причин.

2. Таможенное оформление судов, не посещавших иностранные порты, целесообразно максимально упростить и производить его у причала. В советское время эти суда не попадали под таможенное законодательство.

3. Контролирующие государственные органы, осуществляющие стандартный контроль, по нашему мнению, должны содержаться за счет бюджетных средств. Однако 2/3 из них, функционирующие в форме ГУПов и ФГУПов, взимают плату с предприятий. Законодательным органам Мурманской области и других регионов целесообразно выступить с законодательной инициативой об оплате производственными предприятиями услуг контролирующих организаций только в случаях необходимости проведения работ, не входящих в стандартный набор. Полагаем, что вслед за этим количество контролеров и процедур сократится.

В результате незахода траулеров в порты Европейского Севера России, экономика Мурманской, Архангельской областей, Республики Карелия и в целом России несет большие финансовые и социальные потери в виде добавленной стоимости, получаемой при переработке рыбы на береговых заводах, налогов и занятости населения. Кроме этого, российская экономика не получает выгоду в сопряженных с рыбной отраслью производствах. Расчеты, выполненные при разработке «Программы восстановления и стабилизации производственной деятельности рыбохозяйственного комплекса Мурманской области», и сравнительные данные за 2000-2004 гг. об эффективности берегового производства, представленные Комитетом по рыбохозяйственному комплексу Мурманской областной администрации, показывают, что при переработке морских биологических объектов в российских портах и на береговых предприятиях объем реализации товаров и услуг с 1 т морских гидробионтов увеличивается за счет добавленной стоимости («глубокая» переработка) и мультипликативного эффекта в сопряженных с рыбной отраслью производствах (перегрузочные работы, хранение рыбы на холодильниках, снабжение судов тарой, топливом, тралами, продуктами, перевозки и продажи рыбной продукции), в сравнении с реализацией продукции за рубеж, - в 2,75 раза; объем поступлений в бюджет и внебюджетные фонда - в 4,9 раза; численность рабочих мест - в 4,7 раза.

Кроме этого, дополнительный экономический эффект может быть получен в судоремонтном производстве. По данным НО «Союз судоремонтных предприятий», затраты на судоремонт заходящих в российские порты судов в среднем составляют около 10% от стоимости реализованной продукции. В настоящее время эти финансы остаются за рубежом, а при заходах судов в российские порты будут служить делу развития отечественного машиностроительного и судоремонтного производств.

Расчеты, выполненные на основе данных за 2000 г., полученных в Мурманоблстате, показывают, что увеличение объема реализации товаров и услуг только за счет выгрузок в порту Мурманск ныне не заходящих судов с уловами трески, пикши и других донных рыб, добытых в отечественной экономической зоне, составит около 2 млрд руб. или 25% от стоимости товарной продукции в рыбной промышленности в 2000 г.; прирост налоговых поступлений - около 124 млн руб., что составляет ~22,7% от уровня налоговых поступлений в рыбной промышленности в 2000 г. (табл. 2 и 3).

Таблица 2

Прирост стоимости товаров и услуг за счет мультипликативного эффекта, тыс. руб.

Показатели	Значение
1. Среднегодовая величина улова трески в российской экономической зоне, т	35000
2. Коэффициент перевода улова в товарную продукцию	0,67
3. Среднегодовая стоимость 1т трески обезглавленной за рубежом, долл. США	1700
4. Стоимость 1 доллара США, руб.	28,7
5. Стоимость улова при продаже за рубеж, млн руб.	1153,8
6. Коэффициент мультипликации при доставке улова в порт Мурманск	2,75
7. Стоимость товара и услуг при доставке улова в порт Мурманск, млн руб.	3170,0
8. Прирост стоимости товаров и услуг при доставке уловов в порт Мурманск, млн руб.	2019,2

Примечание: расчеты произведены по данным за 2000 г., так как в этот период отсутствовало влияние аукционных выплат на налоговые поступления.

Таблица 3

Величина прироста налоговых платежей

Показатели	Значение
1. Величина улова, т	602553
2. Налоговые поступления от рыбной отрасли, млн руб.	546,5
3. Налоговые платежи на 1т улова, руб.	907
4. Поступление налоговых платежей при продаже улова донных рыб за рубеж, млн руб.	31,8
5. Поступление налоговых платежей при выгрузке уловов в порт Мурманск, млн руб.	155,9
6. Прирост налоговых платежей за счет мультипликативного эффекта, млн руб.	124,0

По данным Комитета по статистике Мурманской области, ежегодные затраты на ремонт в рыбной промышленности Мурманской области составляют от 229 до 286 млн руб. Учитывая фактические данные о незначительных объемах ремонтных работ на мурманских предприятиях и о ежегодном ремонте за границей под класс регистра в среднем 15 судов, можно утверждать, что 3/4 названных выше сумм остается за границей (по оценкам специалистов Мурманской судовой верфи до 80% всех судоремонтных работ осуществляется за рубежом).

Разрешение на заход в российские порты судам, прошедшим модернизационные ремонты за рубежом, без взимания таможенных платежей, может привести к переориентации заказов на ремонт на российские верфи и увеличит его объем здесь на 230 млн руб.

Учитывая, что налоговая нагрузка в судоремонтном производстве в 2-2,5 раза выше, чем на судах, и составляет 20-25 коп. на 1 руб. товарной продукции, можно рассчитывать на увеличение налоговых поступлений на 46-57 млн руб.

$$230 * (0,2 \div 0,25) = 46 \div 57$$

Таким образом, отмена таможенных платежей по судам, приобретенным и прошедшим модернизационные ремонты за рубежом и заходе их в российские порты с продукцией из донных рыб, добытых в российской



экономической зоне Баренцева моря, позволит увеличить объемы производства в рыбной отрасли Мурманской области и сопряженных с ней производствах более чем на 2 млрд рублей, поступление налоговых платежей – не менее чем на 170 млн руб. (на 1/3 от уровня 2000 г.). Социально-экономический эффект будет возрастать по мере увеличения выгрузок рыбопродукции в российских портах, которые на Северном бассейне в настоящее время составляют лишь около 1/3 от общего объема продукции, производимой на траулерах.

Эксперимент по освобождению от уплаты таможенных пошлин и налогов с рыбопромысловых судов, ввозимых на таможенную территорию Российской Федерации по договорам купли-продажи, тайм-чартера, бербоут-чартера и/или прошедших модернизацию вне таможенной территории Российской Федерации, снимет с повестки дня вопрос о создании в Мурманском рыбном порту открытой экономической зоны, на что требуются значительные финансовые и материальные ресурсы.

**5. Исследование технического, организационного и финансово-экономического состояния рыбной отрасли России в сравнении с Норвегией и опытом других стран позволяет определить основные направления совершенствования управления рыбной отраслью и использованием биоресурсов.**

В целях поддержания в хорошем состоянии запасов биоресурсов и обеспечения высокой экономической эффективности промысла большинство стран ЕС и Норвегия использует различные методы регулирования добывающих мощностей: финансовое стимулирование сокращения количества судов, участие в строительстве определенных типов траулеров, квотную политику и т.п. Российский рыболовный флот в течение 15 лет развивался бесконтрольно. Лишь с 2004 г. введена норма наличия определенной квоты биоресурсов на получение разрешения для выхода на промысел. По нашему мнению, для океанического лова ее необходимо увеличить, а для прибрежного – на время его развития отменить. В целях сокращения квотопользователей и количества судов целесообразно разрешить оборот квот без аукционов.

Советский опыт и практика стран с эффективным рыболовством (Норвегия, Исландия и др.) свидетельствуют, что руководство рыбной отраслью должно быть комплексным и в определенной мере децентрализованным. Например, норвежский Директорат рыболовства имеет 9 офисов по побережью.

В целях эффективного и бесконфликтного развития рыбной отрасли России целесообразно, по опыту других стран, создать крупные профессиональные организации рыбаков и рыбообработчиков и привлекать их в качестве равноправных членов для выработки нормативных актов и проведения в жизнь рыболовной политики.

В российской отрасли отсутствует экспортно-импортная политика. Вследствие этого внешнеэкономическая деятельность в сравнении с другими странами неэффективна: темпы роста удельной стоимости экспортной продукции ниже темпов роста импорта. Целесообразно создать

соответствующие органы для разработки экспортно-импортной политики, исследования рынков и регулирования внешнеэкономической деятельности.

**6. Предлагаемые в налогообложении новации (позапная и радикальная), основанные на рентных принципах, позволят упростить налоговое администрирование, исключить избыточность налогообложения и стабильно получать налоговые отчисления в бюджеты на обоснованном уровне.**

Проведенные исследования показали, что налоговая нагрузка в рыбной отрасли без учета сборов за биоресурсы до 2000 года составляла 50-60% от уровня промышленности Мурманской области и в 2-3 раза была ниже уровня, наблюдавшегося в промышленности России. Увеличение объемов контрольной работы свидетельствовало о наличии многочисленных нарушений налогового законодательства, но не давало должного эффекта вследствие специфики морского рыболовства. В целях получения дополнительных бюджетных доходов с 2001 г. биоресурсы в воде по распоряжению федеральных властей стали продаваться на аукционах, а с 2004 г. введены сборы за водные биологические ресурсы. Плата за биоресурсы на аукционах и сборы стали превалировать в бюджетных доходах от рыбной отрасли, составив в 2001 г. – 52,7%, в 2002 г. – 61,4%, в 2003 г. – 66,7% и в 2004 г. – 78,0% (в Мурманской области в 2004 г. – 51,6%, в 2005 г. – 69,7%). С 2004 г. предприятия рыбной отрасли стали также платить налоги на имущество и ЕСН на «валюту взамен суточных». Увеличение налоговой нагрузки привело к избыточному налогообложению, рыболовство стало нерентабельным. Следствием этого является также увеличение числа убыточных предприятий (в Мурманской области в 2002 г. таких было 52%, в 2003 г. – 60,9%, в 2004 г. – 51,9%), рост задолженности по кредитам, низкий уровень заработной платы (в 2002 г. – 9035 руб., в 2003 г. – 9310 руб., в 2004 г. – 11628 руб.).

По оценкам экспертов, в российском рыболовстве в нынешних организационно-экономических условиях не наблюдается массовых банкротств рыбодобывающих предприятий по причинам:

- промысловики нарушают правила рыболовства;
- практикуются различные способы ухода от налогов.

В случае усиления контроля за промыслом и наведения порядка в морепользовании наступит массовое банкротство добывающих предприятий, коллапс рыболовства и неосвоение квот, выделяемых России. Сохранение нынешнего положения без изменений может привести к мораторию на добычу основных промысловых объектов, инициированному Норвегией и установленному международными организациями, что также равнозначно массовому банкротству.

Доминирование сборов за биоресурсы в общей налоговой нагрузке в рыбной отрасли (до 78%), наличие значительного количества убыточных предприятий (более 60%), большие возможности по искажению результатов производственно-финансовой деятельности и неэффективность администрирования по сбору налогов на прибыль и НДС свидетельствуют о необходимости совершенствования системы налогообложения в направлении

усиления рентообразующей составляющей. Перенос бремени налогов на ренту, в качестве которой в данном случае будут выступать сборы за биоресурсы, позволяет рекомендовать следующие изменения в налогообложении:

- Ввиду незначительного удельного значения налога на прибыль в общих налоговых поступлениях, составляющего от 5% до 15%, целесообразно его отменить, компенсировав при необходимости потери бюджета за счет незначительного увеличения сборов по высоколиквидным промышленным объектам. Это логично и справедливо, так как предприятия, добывающие эти объекты, платят основную часть налога на прибыль. Отмена налога на прибыль приведет к резкому сокращению нарушений в налоговой сфере, сделает не нужным ведение 2-х учетов – налогового и бухгалтерского, позволит решить проблему расчетных (трансфертных) цен и многое другое.

- По налогу на добавленную стоимость на первом этапе реформирования предлагается отменить возмещение его из бюджета при экспорте рыбопродукции и относить на издержки производства. НДС в рыбной отрасли в настоящее время платят только организации, работающие на внутренний рынок. При экспорте рыбопродукции в дальнее зарубежье НДС, уплаченный при приобретении товарно-материальных ценностей в России, возмещается из бюджета. При поставках рыбопродукции за рубеж из районов промысла НДС или равен нулю (при отсутствии заходов в российские порты), или также имеется к возмещению, которое не осуществляется, т.к. данные операции производятся за пределами таможенной территории России и экспортом не считаются. Фактически такие операции являются скрытой субсидией экспорта, тогда как Россия по отношению к рыбной продукции нуждается в повороте потока рыбы и морепродуктов на внутренний рынок.

Кроме того, применение предлагаемого порядка позволит прекратить спекулятивные утверждения о том, что экспорт рыбопродукции только через порты России приведет к снижению бюджетных доходов государства.

- Единый социальный налог частично относить на физических лиц, как это принято в большинстве развитых стран, при одновременном повышении заработной платы. ЕСН в рыболовстве Северного бассейна до 2005 г. составлял 10-15% от общей суммы налоговых поступлений, что на 20-50% меньше, чем в рыбообработке, машиностроении и других береговых производствах. Это достигалось за счет выплаты рыбакам «сумм в валюте взамен суточных», которые не облагались налогами и позволяли поддерживать доходы рыбаков, не увеличивая облагаемый ЕСН фонд заработной платы. В то же время, это вело к сокращению страховых пенсионных начислений, что нельзя признать нормальным. Для устранения этого недостатка было признано, что нахождение членов экипажа на судне заграничного плавания во время эксплуатации, начиная с 2005 года, не является командировкой и соответственно выплата иностранной валюты взамен суточных не является возмещением командировочных расходов и подлежит налогообложению ЕСН и подоходным налогом. Это решение может привести к сокращению доходов рыбаков, которые по международным стандартам и так малы (2004 г. – 13750 руб. в месяц). Перенесение части ЕСН на физических лиц создаст возможность для

роста заработной платы без значительного повышения давления на фонд заработной платы. Подчеркнем, что принятие решения об обложении налогами «сумм взамен суточных» не является по отношению к рыбакам дискриминационным, а наоборот, создает возможности для формирования пенсий и получения других социальных выплат в большем размере.

Приведенная схема совершенствования налогообложения является «мягкой» и вполне приемлемой к осуществлению. В то же время ее следует считать переходной к полной замене налогов платой за биоресурсы. Превалирование сборов за биоресурсы в общем налогообложении (до 78%), простота их администрирования, а также избыточность существующего налогообложения позволяют утверждать о целесообразности введения единого налога на основе сборов за биоресурсы.

Предлагаемое направление совершенствования налогообложения в рыбной отрасли соответствует «Основным направлениям социально-экономической политики Правительства Российской Федерации на долгосрочную перспективу».

Переход к единому налогу может потребовать пересмотра размеров сборов за биоресурсы и пропорций их распределения между различными бюджетами. В целом, увеличение сборов за биоресурсы для сохранения налоговых поступлений в прежних объемах или не потребуются, или должно быть незначительным – на 10-20%. Распределение бюджетных доходов от сборов за биоресурсы целесообразно дифференцировать в зависимости от места промысла. В прибрежном рыболовстве большая их часть должна поступать в региональный бюджет, от добычи в исключительной экономической зоне России – делиться между федеральным и региональным бюджетами примерно пополам, а доходы от промысла за пределами российской экономической зоны должны поступать преимущественно в федеральный бюджет.

В целях адаптации предлагаемой системы налогообложения и соучастия рыбопромышленников в осуществлении новаций целесообразен добровольный переход на единый налог, как это предусмотрено в Налоговом кодексе для сельскохозяйственных товаропроизводителей и организаций, занимающихся рыбозаводством (глава 26.1, статья 346.1).

Правильность рекомендуемого направления реформирования налогообложения в рыбной отрасли России подтверждается наличием прецедентов в российской и мировой практике (единый сельскохозяйственный налог в России, вводится единый налог в рыбной отрасли Исландии), имеется поддержка со стороны рыбопромышленников, заключающаяся в решении отчетного годового собрания (2005 г.) НО «Союз рыбопромышленников Севера».

Проведенные исследования дают основание прогнозировать, что реализация предложенной системы мер по изменению налогообложения в рыбодобыче позволит снизить налоговую нагрузку на заработную плату рыбаков, освободить от налогообложения прибыль рыбодобывающих компаний и обеспечить гарантированное поступление в бюджет налогов и сборов в объеме примерно в 1,3-1,5 раза больше уровня 90-х годов.

7. Обоснована бассейновая структура управления, позволяющая обеспечить разделение функций между властями различного уровня, участие в управлении профессиональных организаций работников (соуправление) и повышение эффективности функционирования рыбной отрасли.

Во главе рыбной отрасли в большинстве стран с развитым морским рыболовством стоит специализированное министерство, или рыболовство является основным видом деятельности в комплексном министерстве. В России, в результате последних «совершенствований», Государственное руководство рыболовством осуществляется непрофильным органом – Министерством сельского хозяйства, а на более низком уровне расплывлено между тремя федеральными агентствами и департаментами (рис. 2). Влияние государства на развитие отрасли снизилось, несмотря на необходимость в обратном. Оно выражается в лицензировании, предоставлении квот вылова и контроле за их освоением, которые нуждаются в совершенствовании. Чрезмерное сосредоточение этих функций на федеральном уровне находится в противоречии с Конституцией России и ведет к снижению эффективности освоения биоресурсов.

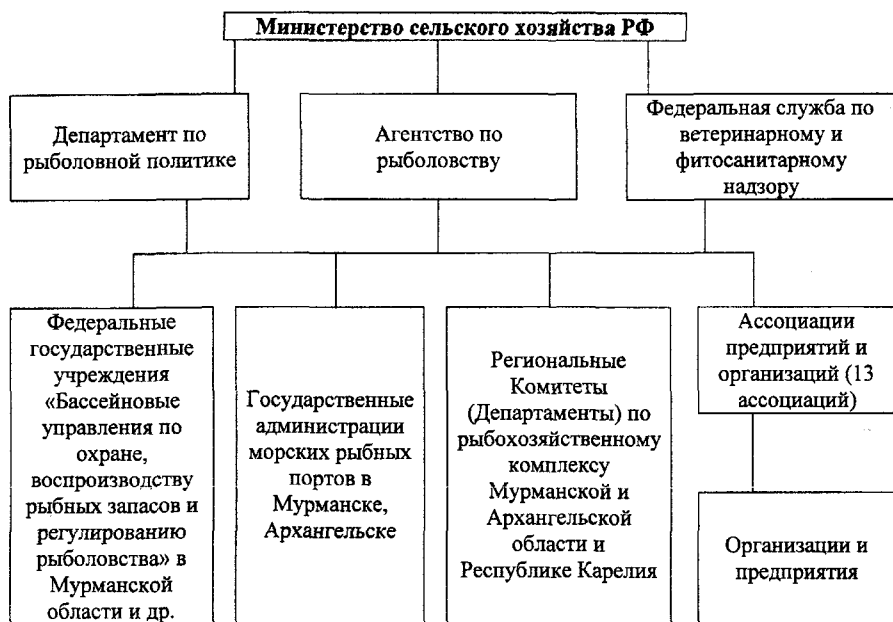


Рис. 2. Действующая организационная структура управления рыбной отраслью на Европейском Севере России

В общей экономической политике реформирования экономики и государственных органов управления слабо учитывается тот факт, что в

рыбном хозяйстве потребляются биоресурсы, относящиеся к государственной собственности. Именно поэтому должны действовать четкие правила государственного регулирования рыболовства и производства рыбной продукции. В противном случае неизбежно нарастают негативные тенденции разрыва рациональных связей по технологической цепочке, браконьерство, формирование теневой экономики, в том числе увод валютной выручки за рубеж, уход от налогообложения, разрушение внутреннего рынка рыбной продукции, что и наблюдается в настоящее время. В результате разрушения кооперативных и интеграционных связей между добывающими, перерабатывающими и торговыми предприятиями, а также чрезмерной либерализации и бесконтрольной внешней торговли отечественное рыболовство приобрело экспортно-сырьевую ориентацию. Пытаясь привлечь добытое сырье на отечественные перерабатывающие предприятия с помощью плохо проработанных законодательных и нормативных актов, государство ничего не делает для создания благоприятных условий для захода промысловых судов в российские порты.

Неудовлетворительные результаты функционирования российской рыбной отрасли, а также мировой и отечественный опыт убедительно свидетельствуют о необходимости восстановления властной вертикали: профильное федеральное ведомство – постоянные его представительства в приморских регионах – представительные органы рыбопромышленников.

Необходимость совершенствования управления рыбной отраслью России обуславливает реализация следующих целей и принципов построения эффективной системы.

Цели:

- обеспечение устойчивого рыболовства;
- обеспечение высокой экономической эффективности отрасли;
- повышение бюджетной эффективности;
- повышение уровня жизни работников рыбной отрасли.

Принципы:

- четкое разделение функций между федеральным, региональным и отраслевым уровнями управления государственными и коммерческими структурами в соответствии с Конституцией РФ;
- оптимальная децентрализация управления;
- ориентация преимущественно на внутренний рынок и защиту его от несовершенной конкуренции;
- применение преимущественно экономических методов;
- коллегиальность при подготовке решений, единоначалие и единоличная ответственность за их исполнение;
- самофинансирование преобладающей (до 80%) части затрат и капитальных вложений.

Предлагаемая структура управления рыбной отраслью, обеспечивающая ее высокоэффективное функционирование в интересах государства, приморских регионов и работников, показана на рис. 3.



Рис. 3. Рекомендуемая схема управления рыбным хозяйством

Функции Федерального органа, ответственного за работу рыбной отрасли, по сравнению с нынешними, должны быть расширены в целях координации не только рыболовства, но и рыбопереработки, внешней торговли и ответственности за продовольственную безопасность страны в части поставок на внутренний рынок рыбной продукции. В состав их целесообразно включить:

- формирование законодательной нормативной базы;
- управление сырьевыми запасами и наращивание их;
- мониторинг за сырьевыми запасами;
- рациональное размещение производительных сил в рыбохозяйственном комплексе;
- международную деятельность по защите интересов отечественного рыбохозяйственного комплекса;
- контроль за исполнением законодательства;
- кадровую политику, учебные и научные заведения;
- безопасность мореплавания и порты.

По предлагаемой схеме на рыбохозяйственных бассейнах в целях оперативного проведения государственной политики и учета специфических особенностей целесообразно создать Государственные бассейновые департаменты во главе с заместителями Министра рыбного хозяйства России со следующей структурой, правами и обязанностями:

1. Департамент по рыболовству рыбохозяйственного бассейна является структурным подразделением Федерального органа по рыболовству, осуществляющим совместно с субъектами Российской Федерации региона выполнение возложенных на него функций.

2. Органом, принимающим решения о разделении прав и порядке владения, пользования и распоряжения биоресурсами региона в совместных интересах Российской Федерации и субъектов Российской Федерации, является Коллегия, членами которой являются директор Департамента и представители от каждого субъекта РФ.

3. Директор Департамента является одновременно заместителем руководителя Федерального органа рыбного хозяйства, а остальные члены Коллегии являются заместителями глав администрации либо председателями департаментов по рыболовству соответствующих субъектов Российской Федерации.

4. Коллегия принимает решения, исходя из интересов и прав каждой стороны, предоставленных Конституцией РФ, российским законодательством. Все решения Коллегии принимаются единогласно. В случае отсутствия полного согласия всех членов Коллегии спорные вопросы выносятся на решение Федерального органа и Глав администраций (правительств) соответствующих субъектов РФ.

Для координации действий, решения общих проблем и представления своих интересов перед государственными органами и на международной арене предприятиям рыбной отрасли целесообразно иметь собственные центральные и бассейновые органы (Ассоциации, Союзы и т.п.).

Для выражения и защиты интересов работников наемного труда Ассоциации в нее следует пригласить также в качестве полноправного члена Профсоюза работников рыбной промышленности.

Правовой основой функционирования Российской Ассоциации рыбаков и рыбопромышленников должно стать Генеральное соглашение с Федеральным руководящим органом, в котором необходимо зафиксировать обязательства сторон, принципы решения наиболее важных вопросов и экономических проблем, в том числе принципы распределения квот, оплаты труда и т.п.

Для выполнения повседневных работ, связанных с координацией деятельности участников и решения многочисленных общих задач, в том числе задачи развития инфраструктуры, Ассоциация рыбаков и рыбопромышленников бассейна должна иметь постоянный профессионально работающий исполнительный орган – Исполнительную дирекцию на правах хозяйственного общества.

## **ЗАКЛЮЧЕНИЕ**

Результаты исследования и их практическая реализация представляют решение важных народнохозяйственных проблем по обоснованию концептуальных и методологических основ повышения экономической эффективности рыбной отрасли.

Выполненные исследования, выводы и рекомендации позволяют утверждать о решении поставленных задач, в частности:

1. Новый мировой порядок эксплуатации морских биологических ресурсов, определенный Конвенцией по морскому праву (1982 г.), дал выгоды России в виде увеличения доступных для облова биоресурсов в отечественной исключительной зоне на сумму около 4 млрд долл. США. Однако эти возможности не использованы. Улов и потребление рыбопродукции уменьшились более чем в 2 раза. Главной причиной этого является перексплуатация запасов основных промысловых гидробионтов.



Исследования показывают, что из 8 наиболее важных промысловых объектов Баренцева и Норвежского морей промышленный лов мойвы, палтуса и окуня не производится, запасы трески, пикши, сельди, путассу и скумбрии находятся в удовлетворительном состоянии, но ОДУ каждого из них значительно меньше среднего в 90-е годы. Среди факторов, свидетельствующих о нарушении практики устойчивого рыболовства, наиболее существенные следующие: наличие лишних добывающих мощностей, выбросы прилова и мелкой рыбы, браконьерство и сокрытие уловов.

Промысловый потенциал в России за последние годы не регулировался и не контролировался. С 2004 г. введено правило минимальной квоты, при наличии которой разрешается выход на промысел. Однако она в 3-4 раза меньше номинальной производительности траулеров по вылову и поэтому слабо влияет на численность судов на промысле. Для приведения добывающих мощностей в соответствие с промысловыми запасами обоснована необходимость увеличения минимальной квоты в 2006 г. в 2 раза.

В качестве меры для уменьшения выбросов прилова и мелкой рыбы, сокращения случаев браконьерства и сокрытия уловов используются различные виды контроля, в том числе спутниковый. Дальнейшее наращивание его ограничено недостатком финансовых средств. Кроме того, мировой и отечественный опыт свидетельствуют, что при недостаточной законопослушности рыбаков увеличение обычных видов контроля нецелесообразно, так как не дает должной отдачи и с экономической точки зрения неэффективно. В этих условиях действенным видом контроля по отношению к промыслу донных видов рыб являются выгрузки рыбной продукции в портах Европейского Севера России. При этом, структуру уловов можно пересчитывать на научно-обоснованную, и увеличивать выбор квоты на объем маломерной рыбы (если она отсутствует в грузе рыбы, но должна быть), считающейся выброшенной, как нежелательная. Разрешить в определенном объеме приемку мелкой рыбы и прилова, если вылов их обусловлен объективными причинами. Например, в Исландии, разрешено принимать некондиционную рыбу и прилов в объеме 5% от улова.

2. Основными факторами, обуславливающими необходимость и перспективность развития прибрежного рыболовства, являются необходимость создания рабочих мест в приморских городах и поселениях, сокращение дефицита местных бюджетов, улучшение снабжения населения Европейского Севера России высококачественной рыбной продукцией.

Рассмотрен комплекс нормативно-законодательных, организационных и технических мер, от решения которых зависят масштабы и эффективность рыболовства в прибрежье: разработать и принять региональный закон «О прибрежном промысле», по которому передать функции управления освоением биоресурсов региональным органам; изменить правила наделения хозяйственных субъектов квотами биоресурсов на остовах историчности участия в промысле; расширить зону прибрежного рыболовства до 24, а возможно и до 50 миль; упростить оформление таможенных и пограничных процедур при пересечении линии территориальных вод; разработать процедуру установления

договорных цен и ввести в нормативно-законодательные акты положение об обязательной продаже рыбопродукции из прибрежья береговым заводам; создать специализированные пункты в г. Мурманске и в местах, приближенных к районам лова для оформления портовых формальностей, пограничного и таможенного оформления судов и грузов, ветеринарного и санитарного освидетельствования рыбопродукции, выгрузки и хранения ее до реализации, пополнения судового снабжения. С этой же целью выполнено технико-экономическое обоснование функционирования добывающе-перерабатывающего комплекса, которое показало его высокую экономическую эффективность.

3. Решение проблемы дефицита пелагического сырья заключается в приобретении и внедрении в промысел высокопроизводительных сейнер-траулеров с RSW-танками. В работе приведено организационно-экономическое обоснование и выполнены расчеты технико-экономических показателей создания комплексных предприятий по добыче и переработке пелагических рыб в составе сейнер-траулеров с RSW-танками и береговых предприятий, свидетельствующие о высокой экономической эффективности работы комплексов.

Создание интегрированных предприятий по добыче, переработке и торговле рыбными товарами является решением проблемы обеспечения сырьем предприятий и повышения эффективности использования биоресурсов. В России созданию интегрированных структур оказывают сопротивление добывающие организации, не желающие делиться рентными доходами. В этих условиях государство, как квотодержатель, должно использовать стимулирование в наделении биоресурсами.

4. Наделение хозяйствующих объектов квотами биоресурсов в соответствии с Положением № 704 и законом «О рыболовстве и сохранении водных биологических ресурсов» сыграло положительную роль в том, что придало определенную стабильность в планирование и работе крупных и средних фирм (доли выделяются на 5 лет), в нем присутствует элемент, направленный на сокращение численности добывающих судов через наличие минимальной квоты, необходимой для выхода на промысел.

Основными недостатками действующей системы распределения квот являются:

- отсутствие мер, стимулирующих выгрузки в российских портах;
- увеличение возможностей ухода от уплаты налогов в регионах получения квот;
- усиление коррупции вследствие невозможности оборота долей кроме как через аукционы;
- препятствие вхождению в прибрежный промысел предприятиям с многолетней промысловой историей, вследствие неведения добычи здесь в три года, предшествующие вступлению в действие Постановления № 704;
- отсутствие мер по обеспечению биологическим сырьем береговых предприятий и свежей рыбой – населения;

- ввод в промысел новых биологических объектов через аукционы, как записано в документе, будет сдерживать освоение недорогих и трудноосваиваемых гидробионтов;

- трехлетний базовый период для определения долей предприятий (2001-2003 г.г.) совпал с интенсивной деятельностью аукционов, на которых большие размеры квот биоресурсов приобрели предприятия, кредитуемые за рубежом и взявшие обязательства по поставкам рыбного сырья и полуфабриката на невыгодных условиях;

- сборы за биоресурсы введены без совершенствования налогообложения, что значительно ухудшило финансовое положение добывающих компаний и не позволяет им перейти на инновационный путь развития.

Постановление № 704 также не решило главной проблемы – повышения экономической эффективности освоения морских биологических ресурсов, принадлежащих и выделяемых России, и поэтому нуждается в совершенствовании. В подтверждение этого вывода можно отметить, что за два года действия этого документа (2004-2005 гг.) объемы выгрузки рыбы в Мурманском рыбном порту уменьшились вдвое.

В целях совершенствования методов наделения квотами на добычу биоресурсов нами разработана «Методика конкурсного распределения квот», в которой предлагается наделять пользователей квотами с учетом связи траулеров с портом приписки и бюджетной эффективности использования биоресурсов. Использование ее стимулирует заходы промысловых судов в российские порты, в результате чего увеличатся объемы производства и налоговые платежи как от береговой обработки, так и от отраслей, сопряженных с рыбной отраслью.

5. Российская рыбная отрасль отстала от передовых рыболовных стран по производственному потенциалу и уровню управления рыболовством и рыбопереработкой. Результатом этого является более низкая производительность труда по вылову в 2,5-5,0 раз, в стоимостном измерении в 3,3-4,0 раза. Такое же отставание наблюдается по заработной плате плавсостава (у береговых рабочих в десятки раз). Число убыточных рыбодобывающих предприятий в последние годы находится в пределах 1/3-2/3 их общего количества. Большинство береговых рыбоперерабатывающих заводов находится также в неудовлетворительном финансовом состоянии. Проведенные в сравнении с Норвегией, исследования технического, организационного и финансово-экономического состояния рыбной отрасли Европейского Севера России (Мурманская обл.), функционирующей в схожих природных условиях, позволяют рекомендовать следующие направления совершенствования работы рыболовного флота и отрасли в целом:

- стимулирование заходов судов в порты Европейского Севера России;
- разработка методики расчета согласованных цен на охлажденное сырье и полуфабрикат, в основе которой должно быть создание условий для эффективной работы как флота, так и береговых предприятий;

- совершенствование законодательства по налогообложению и порядку экспорта в целях комплексного развития рыбопромышленного комплекса;
- совершенствование структуры флота и строительство рыбоперерабатывающих заводов в местах, приближенных к промыслу.

6. Разработаны и обоснованы мероприятия, осуществление которых позволит заходить в порты Европейского Севера ~120 траулерам (1/3 всей численности добывающих судов), ныне являющиеся незаходными. В результате этого экономика Мурманской, Архангельской областей, Республики Карелия получит значительный экономический и социальный эффект в виде дополнительных налоговых поступлений, добавленной стоимости и рабочих мест в береговой рыбообработке и в сопряженных с рыбной отраслью производствах (мультипликативный эффект). Расчеты показывают, что от выгрузки в порту г. Мурманска только 35 тыс. т трески, вылавливаемой в отечественной экономической зоне, регионы получают дополнительно ~2 млрд руб. товарной продукции и услуг и ~124 млн руб. налогов.

7. Разработаны принципы и обоснована целесообразность реформирования налоговой системы по отношению к рыболовству (позапная и радикальная). На первом этапе предлагается отменить налог на прибыль за счет незначительного повышения сборов за биоресурсы, не производить возврат НДС из бюджета при экспорте рыбопродукции, повысить заработную плату и перенести бремя ЕСН частично на работников.

Конечной целью рационализации налоговой системы является замена 4-х основных налогов (на прибыль, НДС, ЕСН и на имущество) сборами за биоресурсы. Для сохранения налоговых поступлений в прежних объемах возможно их повышение на 10-20%. Предложен порядок их распределения между федеральными, региональными и местными государственными органами.

Предлагаемые новации позволят упростить налоговое администрирование, исключить избыточность налогообложения и стабильно получать налоговые отчисления в бюджеты.

8. Разработаны функции и структура управления рыбной отраслью, основанные на бассейновых принципах. Предусматривается децентрализация управления, разделение функций между властями различного уровня в целях достижения оперативности и усиления контроля при решении различных проблем. Решаются вопросы повышения роли профессиональных объединений работников в управлении отраслью.

Обоснованные методологические подходы и рекомендации по проблемам экономики и организации рыбной отрасли учитывают специфические особенности рыболовства на Европейском Севере России. В то же время большинство из них может быть использовано в других рыбопромышленных бассейнах России.

## **ОСНОВНЫЕ РАБОТЫ, ОПУБЛИКОВАННЫЕ ПО ТЕМЕ ДИССЕРТАЦИИ**

### **Монографии**

1. Васильев А.М. Теоретические основы повышения эффективного функционирования рыбной отрасли на Европейском Севере России/ А.М.Васильев. – Апатиты: КНЦ РАН, 2004. – 8,75 п.л.
2. Васильев А.М. Рыбная отрасль Европейского Севера России/ А.П.Дороговцев, А.М.Васильев. – Вологда, 2006. – 21,0 п.л. (авт. л – 15,0).

### **Статьи в коллективных монографиях**

3. Природные ресурсы Кольского Севера: оценка, планирование, управление, использование / Отв. ред. Г.П.Лузин. – Апатиты: ИЭП КНЦ РАН, 1990. -14,3 п.л. (авт. л. -0,4).
4. Концепция российской программы развития районов Севера на 15-20 лет/ Колл. авторов. Отв. ред. Г.П. Лузин. -М.: Известия, 1991. –12 п.л. (авт. л. - 0,5).
5. Вопросы прогнозирования социально-экономического развития Севера/ Ред. В.В. Васильев – Апатиты: КНЦ РАН, 1992. -14,88 п.л. (авт. л. -0,4).
6. Формирование и развитие рыночных отношений в регионе / Колл. авторов. Отв. ред. Г.П.Лузин. – Апатиты: КНЦ РАН, 1992. –12,2 п.л. (авт. л. -0,3).
7. Методологические и методические положения разработки структурной политики на Севере в переходный период/ Колл. авторов. Под. ред. С.С.Гузнера и А.М.Позднякова. – Новосибирск: ИЭиООП СО РАН, 1992. - 13,75 п.л. (авт. л. -0,31).
8. Мурманская область. Тенденции экономического и социального развития на рубеже тысячелетий / Часть 1. Гл. ред. В.С. Селин. – Апатиты: КНЦ РАН, 2001. - 16,8 п.л. (авт. л. -1,0).
9. Хозяйственная деятельность в Арктике и грузопотоки Северного морского пути / Колл. авторов. Отв. ред. В.С. Селин. – Апатиты: КНЦ РАН, 2002. – 12,95 п.л. ,(авт. л. -0,6).

### **Статьи в журналах рекомендованных ВАК**

- 10.Васильев А.М. Проблемы возрождения поморских поселений Мурманской области и развития прибрежного рыболовства/ А.М. Васильев, Ю.Ф.Куранов// Рыбное хозяйство. -1998. -№ 1. –0,2 п.л. (авт. л. -0,1).
- 11.Васильев А.М. Создание благоприятных условий для обслуживания судов в морских портах Северного бассейна/ А.М.Васильев, Ю.Ф.Куранов// Вестник МГТУ. – Мурманск. -1999. -Т. 2. -№ 2. (авт. л. 0,2).
- 12.Васильев А.М. Совершенствование принципов управления рыбными ресурсами СВА / А.М. Васильев // Вестник МГТУ. – Мурманск. -1999. -Т. 2. -№2. - 0,6 п.л.
- 13.Васильев А.М. Перспективы развития береговых рыбообрабатывающих предприятий Северного бассейна/ А.М.Васильев, Ю.Ф.Куранов, И.В.Иванов// Рыбное хозяйство. - 2000. - №3. – С.18-19. – 0,4 п.л. (авт. л. -0,2).
- 14.Васильев А.М. Последствия рыночных преобразований и интеграции рыбной отрасли в Европейское и мировое рыбное хозяйство / А.М.Васильев,

- Ю.Ф.Куранов// Вестник МГТУ. – Мурманск. - 2001. – Т.4. - №2 – 0,7 п.л. (авт. л. - 0,6).
- 15.Васильев А.М. Инвестиционные ресурсы обновления флота / А.М.Васильев, Ю.Ф. Куранов // Рыбное хозяйство. - 2002. - №1. – 0,3 п.л. (авт. л. - 0,15).
- 16.Васильев А.М. Теоретические и практические аспекты совершенствования налоговой политики в рыбной отрасли/ А.М. Васильев, В.П. Марьина// Вестник МГТУ. – Мурманск. -2003. - Т. 6. - №2. – С.254-260. – 0,8 п.л. (авт. л. -0,7).
- 17.Васильев А.М. Интеграция в рыбной отрасли как фактор социально-экономической эффективности/ А.М.Васильев, А.Н.Тоболев// Рыбное хозяйство. - 2004. - №2. – 0,45 п.л. (авт.л. -0,35).
- 18.Васильев А.М. Совершенствование организации рыболовства на основе международного опыта/ А.М.Васильев// Вестник Белгородского университета. – Белгород. -2005. - №3. - 0,3 п.л.
- 19.Васильев А.М. Совершенствование налоговой системы – важный фактор участия государства в обновлении промыслового флота/ А.М. Васильев// Инновации. – СПб. -2005. -№ 8. - 0,3 п.л.
- 20.Васильев А.М. Перспективы обновления промыслового флота: экономический аспект / А.М. Васильев // Морской сборник. -2005. - № 11. – С. 67-68. - 0,2 п.л.
- 21.Васильев А.М. Сравнение функций государственного управления и регулирования рыболовства в России, в том числе на европейском Севере, и в Норвегии / А.М. Васильев // Вестник МГТУ. – Мурманск. – 2005. – Т. 8. - №2. - 0,2 п.л.
- 22.Васильев А.М. Управление промысловым потенциалом как одно из основных условий эффективного функционирования рыбопромышленного комплекса / А.М. Васильев // Вестник МГТУ. – Мурманск. - 2005. - Т. 8. - №2. - 0,3 п.л.
- 23.Васильев А.М. Резервы роста эффективности использования морских биологических ресурсов / А.М. Васильев // Экономист. – 2006. - №1. -0,35 п.л.
- Статьи в журналах, научных сборниках, научные доклады**
- 24.Васильев А.М. Совершенствование планирования показателя производства рыбной продукции / А.М. Васильев, В.П. Марьина // Рыбное хозяйство. -1988. -№ 5. -0,15 п.л. (авт. л. -0,1).
- 25.Васильев А.М. Плавбазы с судами-ловцами или БМРТ / А.М.Васильев, В.П.Марьина // Рыбное хозяйство. – 1988. - № 11.– 0,2 п.л. (авт. л. - 0,15).
- 26.Васильев А.М. Экономическая устойчивость рыбопромышленных предприятий / А.М. Васильев, К.В. Павлов // Рыбное хозяйство. - 1992. - №7-8. – 0,15 п.л. (авт. л. -0,1).
- 27.Васильев А.М. Рыбопромышленный комплекс Северного бассейна в переходный период к рыночным отношениям / А.М. Васильев, Ю.Ф.Куранов // Вопросы прогнозирования социально-экономического развития регионов Севера: сборник. – Апатиты, 1993. – 7,2 п.л. (авт. л. -0,2).
- 28.Васильев А.М. Рыбопромышленный комплекс/ А.М.Васильев// Региональные социально-экономические проблемы Севера: препринт. – Апатиты, 1993. -2,8 п.л. (авт. л. -0,2).

29. Васильев А.М. Выбор формы акционирования на бассейне / А.М. Васильев, К.В. Павлов / Рыбное хозяйство. - 1993. - № 4. -0,3 п.л. (авт. л. -0,2).
30. Васильев А.М. Структурная перестройка на Северном бассейне: проблемы флота / А.М. Васильев// Рыбное хозяйство. - 1994. - № 2. -0,4 п.л.
31. Васильев А.М. Рыбная индустрия Северо-Запада России: структура и организация / А.М. Васильев, Trond Davidsen. - Норвегия. - Dokumentus. - SN ISSN NORUT. -1994. - 1,5 п.л. (авт. л. -0,9).
32. Васильев А.М. Проблемы обработки рыбы на судах/ А.М. Васильев// Рыбное хозяйство. - 1994.- № 6. - 0,2 п.л.
33. Васильев А.М. Рыбопромышленный комплекс/ А.М. Васильев// Основные проблемы и особенности переходных экономических процессов на Европейском Севере России: препринт. - Апатиты, 1996. - 3,15 п.л. (авт. л. - 0,2).
34. Васильев А.М. Структурные преобразования в рыбной промышленности Северного бассейна / А.М.Васильев, Ю.Ф.Куранов, В.А.Затхеева, В.П.Марьина // Рыбное хозяйство. -1997. -№ 2. -0,33 п.л. (авт. л. -0,15).
35. Васильев А.М. Некоторые концептуальные положения долгосрочной программы освоения биологических природных ресурсов Западно-Арктических морей / А.М.Васильев, Ю.Ф.Куранов, В.П.Марьина, В.А.Затхеева // Препринт. - Апатиты, 1998. - 2,79 п.л. (авт. л. -1,8).
36. Васильев А.М. Экономические и организационные условия продаж рыбопродукции в Баренц-регионе / А.М. Васильев, Ю.Ф. Куранов // Сборник учебно-методических материалов, научных статей экспертов TACIS ЕС и профессорско-преподавательского состава МГТУ / Мурманский Государственный Технический Университет. - Мурманск, 1999. -1,2 п.л. (авт. л. -0,6).
37. Васильев А.М. Налог на рыбу / А.М. Васильев, Т.М. Пачина // Политика и финансы. - Мурманск. - 2001. - №3. - 0,25 п.л. (авт. л. - 0,2).
38. Васильев А.М. Проблемы легализации и распыления ренты в морском рыболовстве / А.М. Васильев, Т.М. Пачина // Север и рынок: сборник. - Апатиты. - 2001. - № 1. - 0,9 п.л. (авт. л. -0,45).
39. Васильев А.М. Рентные платежи как инструмент обновления промыслового флота / А.М. Васильев, Ю.Ф. Куранов // Рыбный бизнес на Мурмане. - Мурманск.- 2001.-№7-8. -0,5 п.л. (авт. л. -0,3).
40. Васильев А.М. Устойчивость рыболовства / А.М. Васильев // Политика и финансы. - Мурманск. - 2002. - №5. - С.26-28. - 0,3 п.л.
41. Васильев А.М. С надеждой на государство (в Мурманской области разработана стратегия развития рыбной отрасли) / А.М. Васильев // Эксперт. Северо-Запад. -2002. -№ 3. -С. 18-20 (авт. л. -0,2).
42. Васильев А.М. Теоретическое обоснование эффективного и устойчивого развития рыбной отрасли в рыночных условиях/ А.М.Васильев// Север и рынок. - Апатиты, 2002. - №2. - 0,7 п.л.
43. Васильев А.М. Современное федеральное правовое окружение морского рыболовства и его влияние на эффективность функционирования отрасли/ А.М. Васильев// Рыночные преобразования в России и Карелии: опыт

- первого десятилетия и взгляд в будущее: Труды Института экономики Карельского научного центра РАН. – Петрозаводск. - 2003. – Вып. 7. – 0,8 п.л. (авт. л. - 0,7).
44. Васильев А.М. Морские биологические ресурсы Северного бассейна: промысел, потенциал и проблемы регулирования/ А.М.Васильев, Т.М.Пачина // Труды международной конференции, посвященной 70-летию КНЦ РАН: сборник. – Апатиты, 2004. – 1,0 п.л. (авт. л. -0,7).
45. Васильев А.М. Основные направления совершенствования налоговой политики в рыбной отрасли / А.М.Васильев// Рыбные ресурсы. – Мурманск. - 2004. - №1.– С. 8-9. – 0,21 п.л.
46. Васильев А.М. Сравнительный анализ производительности труда российских и норвежских рыбаков/ А.М.Васильев// Рыбные ресурсы. – Мурманск. - 2004. - №7. – 0,22 п.л.
47. Васильев А.М. Рыбопромышленный комплекс по-норвежски. Рыбная отрасль Норвегии как пример эффективного функционирования/ А.М.Васильев // Рыбные ресурсы. – Мурманск. - 2005. - № 2. (авт. л. - 0,25).
48. Васильев А.М. Интеграция рыбодобывающих и перерабатывающих предприятий как фактор повышения эффективности рыбной отрасли/ А.М.Васильев, А.П.Дороговцев // Прогрессивные процессы и оборудование металлургического производства: Материалы международной научно-технической конференции, посвященной 50-летию ОАО «Северсталь»: сборник, ч. 2. – Череповец, 2006. – 0,3 п.л. (авт. л. - 0,2).